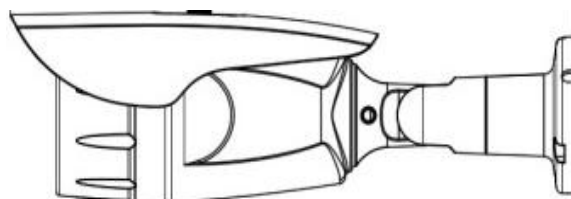


クイックインストールレーションガイド HD-TVIハウジング一体型 IR カメラ SCL-T450IR



このたびは、カラーカメラをお買い上げいただき、誠にありがとうございました。
本書は、主にカメラの設置などについて、解説するクイックインストールレーションガイドです。
本製品の取扱説明書は、以下のWebからダウンロードしてご利用ください。

<https://selco.ne.jp/hdcam/scl-t450ir/>

本書および取扱説明書をよくお読みの上、正しくお使いください。
お読みになったあとは、保証書と一緒に大切に保管してください。
保証書には必ず必要事項を記入してください。

【製品に関するお問い合わせ先】

セルコ株式会社 カスタマサポート室

E-mail : info@selco.ne.jp

TEL : 075-501-0070 (代表) FAX : 075-592-4275

セルコ株式会社

〒607-8326

京都市山科区川田御出町14番3

TEL : 075-501-0070 (代表)

FAX : 075-592-4275

★免責について

本製品は、映像監視を目的とするものであり、発生した事故・損害等を補償するものではありません
お客様による商品の分解、修理または改造を行われた場合もしくは、保証書に記載される保証対象外となる条件に適合する場合は、保証期間内であっても有償修理の対象になる場合があります

★個人情報の保護について

本製品にて撮影された個人を判別できる映像情報は、「個人情報の保護に関する法律」で定められた「個人情報」に該当します。映像情報については、適正にお取り扱いください。

★使用上のご注意

■長時間ご使用いただくために

周囲温度-10～+50℃（推奨温度40℃以下）、湿度80%以下（結露なきこと）の場所でお使いください。
清掃は、乾いた柔らかい布で拭いてください。

※シンナー・ベンジン・化学雑巾などは使用しないでください。変形・変色などの原因になります。

■強い光にカメラを向けないでください。

画面にスミア・ハレーションなどを生じさせることがあります。またCCDを劣化させ、撮影画像が変色することがあります。

■レンズの清掃

レンズクリーニングペーパー・レンズクリーニング液などを使用してください。

★設置上のご注意

■強度が十分にある天井（コンクリート天井など）に取付けてください。

石膏ボードなど強度が不十分な天井に取付ける場合は、十分な補強を施してください。

■設置中は、必ず電源を切った状態で行ってください。

■設置工事は、湿度の低いときに行ってください。

ドームカバーの内側が曇るなどする原因となります。

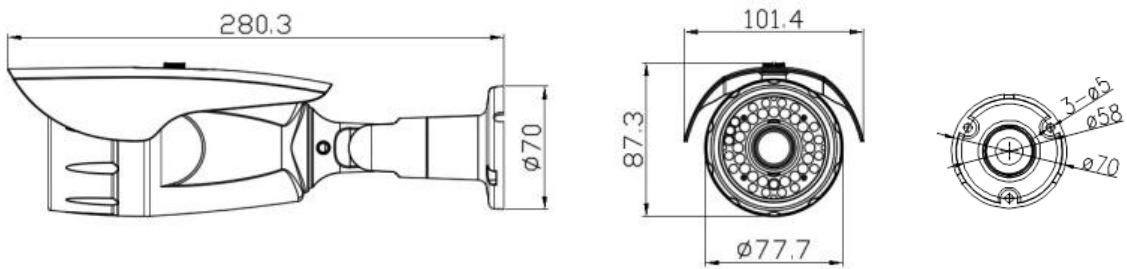
■結露する場合があります。

降雨や放射冷却など天候条件で急激な温度変化が発生し、ガラス面に水滴が生じることがあります。
これは温度変化による結露で、浸水ではありません。

カメラ内部に乾燥剤が設置されているため、時間がたてば結露は消えますが、乾燥剤の劣化により結露が消えない場合があります。

交換用途乾燥剤は、別途ご相談ください。

★外形寸法図



★製品特長

- 約500万画素の高画質1/2.8 インチプログレッシブスキャンCMOSセンサーを搭載

5M：2560（水平）× 1944（垂直） 4：3

4M：2560（水平）× 1440（垂直） 16：9 画像を実現しています。

- HD-TVI の他、AHD、NTSC 方式に切り替え対応

※既設のSDアナログ（NTSC）のレコーダ、分割器等と組み合わせて使用される場合は、NTSC（CVBS）に設定してご使用ください。

- 電源重畳／別送式、いずれのシステムにも対応

電源重畳式は同軸ケーブル一本で映像出力・電源供給が行えます。

※同時併用はできません。

- 壁付け、天吊りの両方の取付に対応

本体ブラケット部が3軸補正可能で、どの場所に取り付けても対応可能です。

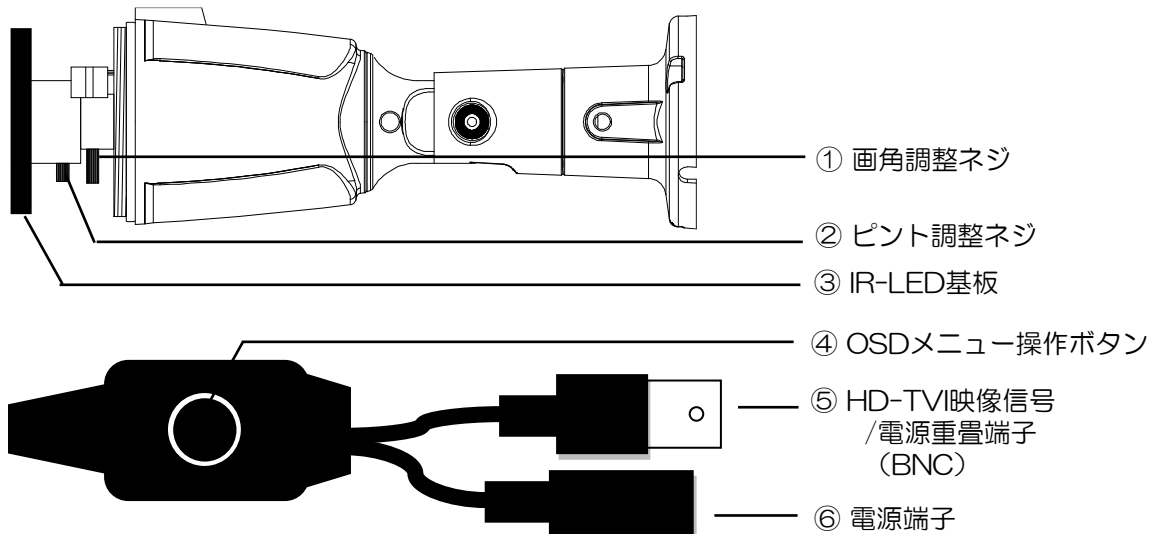
★同梱品の確認

カメラ本体に加え、以下の同梱品が入っていることをご確認ください。

クイックインストレーションガイド（1部）	
安全上のご注意（1部）	
保証書（1部）	
カメラマウント取付用タッピングビス（3本）	
アンカープラグ（3本）	
六角棒レンチ（1本）	
テンプレートラベル（1個）	

★各部の名称

フロントカバーを外した図



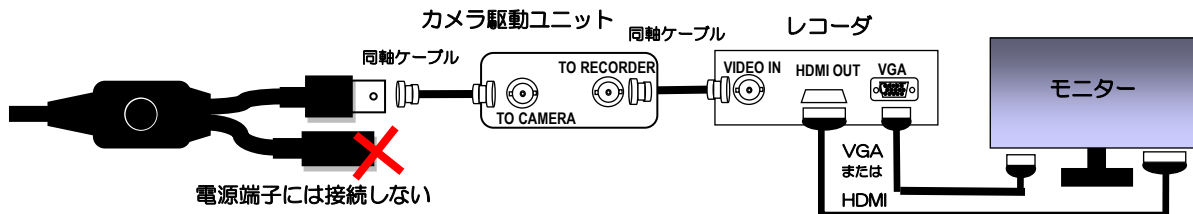
① 画角調整ネジ	レンズの画角調整に使用します。
② ピント調整ネジ	レンズのピント調整に使用します。
③ IR-LED基板	夜間撮影時に IR-LED が発光します。
④ OSDメニュー操作ボタン	OSD メニューの設定に使用します。
⑤ HD映像信号/電源重畳端子 (BNC)	<p>HD-TVI の映像信号を出力します。 BNCコネクタの同軸ケーブルを接続します。 設定変更により、CVBS/AHD の映像信号も出力可能です。</p> <p>【参考】</p> <ul style="list-style-type: none"> 電源別送の場合は映像信号のみが出力されます。 電源重畳の場合は映像信号と電源が重畳します。
⑥ 電源端子	<p>電源別送の場合、DC12V を接続します。極性にご注意ください。</p> <p>【使用上のご注意】 電源重畳とは併用しないで下さい。故障の原因となります。</p>

★設置方法

1. 配線

① 電源重畳の場合（専用駆動ユニットからカメラに電源供給する場合）

[HD映像信号/電源重畳端子（BNC）]に同軸ケーブルを接続します。
カメラと専用のカメラ駆動ユニット及びレコーダに接続してください。[電源端子]は使用しません。
レコーダとモニターはHDMIケーブル等で接続してください。



[ご使用上のご注意]

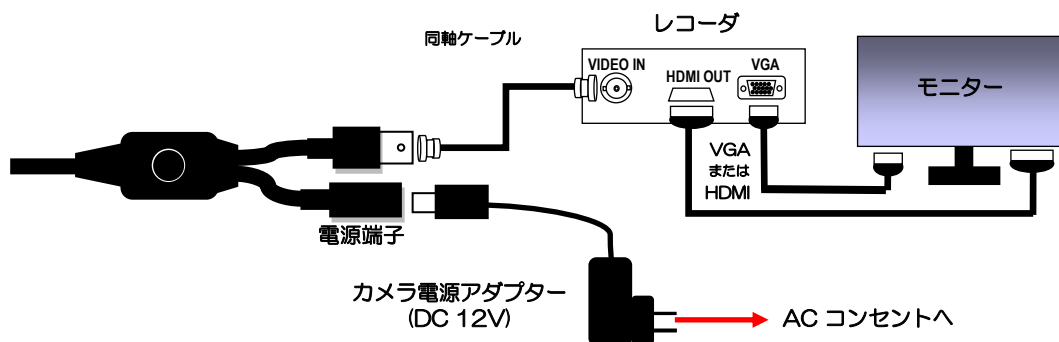
- カメラ駆動ユニットからの同軸ケーブルは、HD-TVI 映像信号/電源重畳端子 である黒色の BNC 端子に接続してください。
- 電源重畳と電源別送とは併用しないでください。故障の原因になります。

② 電源別送の場合（電源アダプターからカメラに電源供給する場合）

[HD映像信号/電源重畳端子（BNC）]に同軸ケーブルを接続します。
同軸ケーブルからは映像信号（HD-TVI）が出力されますので、レコーダ経由で（HDMIケーブル等で）モニターに接続してください。

[電源端子]には、DC12V 電源を接続してください。

（※推奨カメラ電源アダプター：SPA-110）

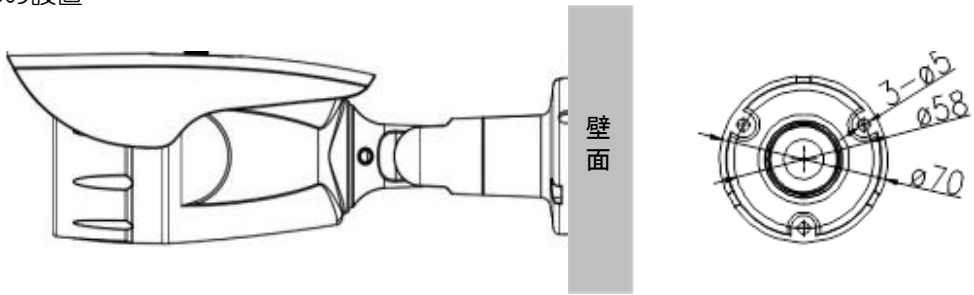


[ご使用上のご注意]

- 電源重畳と電源別送とは併用しないでください。故障の原因になります。

2. 設置

1) 壁面への設置



本体ブラケット部分の背面にある3箇所の穴を使用して、確実に固定してください。

取付ビスは最低30mm、壁面、又は、天井に埋め込んでください。

ビス穴が浅すぎると、機器の落下につながる恐れがあります。

隠ぺいで配線する場合には、壁面の開口跡にコーキングなどの防水措置を確実に行ってください。

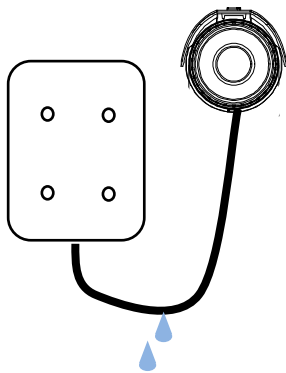
製品に付属の六角レンチを用いて、カメラの角度を調整します。

本体ブラケット部分のビス4箇所を緩め、カメラの方向を決定します。

※緩める時は少しずつ緩めるようにしてください。カメラ部分が外れる恐れがあります。

調整が終了したら、六角レンチで確実に固定してください。。

2) 配線処理について



本製品のケーブルは、電源・映像共にコネクタで接続します。

屋外にて、コネクタと配線のジョイントを行うには、ボックス等
を設置し、その内部で接続してください。

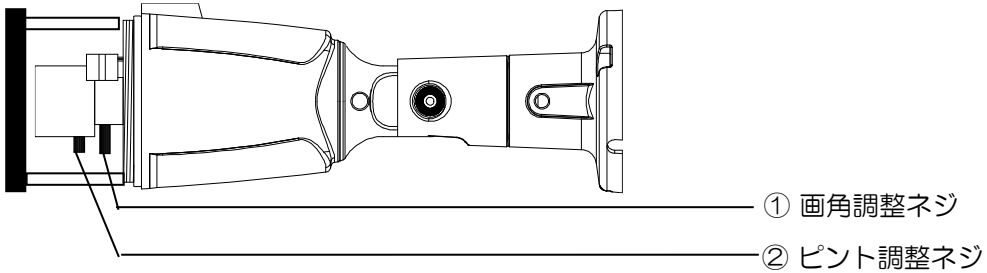
[OSDメニュー操作ボタン] の部分もボックス内部に収納してくだ
さい。※防水されていませんので、浸水しますと故障します。

屋外用の電工ボックス（角型・2ヶ用）程度のものであれば、ケー
ブルの余長分も収納可能です。

【ご使用上のご注意】

- [OSDメニュー操作ボタン] の部分 や “映像・電源コネクタ部分” は防水構造ではありません。確実にボックス内部に収納して下さい。
- 雨水が配線ケーブルを伝って、カメラ内部や前記箇所に入り込まないようにご注意をお願いします。

3) 画角、ピント調整



- (1) サンシェードを本体から取り外します。
- (2) フロントカバーを反時計回りに回し、本体から取り外します。
- (3) 画角調整用のロックピンを緩め、左右に回して適切な画角を決定します。
決定したら、ロックピンを締めて固定します。
- (4) (3)と同様の手順でピント調整を行います。

※調整時、レンズ面に触れたり傷をつけないよう、ご注意ください。

【参考】

- ピント調整は周囲が暗いときに行うことをお勧めします。周囲が暗いとき、ピントが合っているように見える範囲が狭くなるので、より正確にピントを合わせることができます。周囲が明るいときにピント合わせを行う場合には市販のNDフィルターをレンズ前面にかざして調整することで、同様の効果を得ることができます。

- (5) 調整が終了したら、フロントカバーを最後まで確実にしめます。
ここが緩んでいると浸水の原因となり、機器の故障につながります。ご注意ください。
- (6) (1) と逆の手順でサンシェードを装着して、調整作業は終了です。

【使用上のご注意】

- 本体内部の乾燥剤シートは結露対策用の物ですので、捨てたりしないようお願いします。
- 調整時カバーを開けている間にも乾燥剤は吸湿しますので、ピント調整が終了したら速やかに、カバーを閉めてください。

3. 出力信号切替

1	<p>OSDメニュー操作ボタンを 左、上、右 に倒しながら電源供給を開始する事で、HD映像出力端子の出力信号を切り替える事が可能です。</p> <p>各切り替えは、 左 L : CVBS 上 U : HD-TVI 右 R : AHD</p>	
---	--	--

【参考】

- 初期設定は HD-TVI になります。
- OSD メニューから出力信号を切り替えることが可能です。詳細は取扱説明書をご確認ください。

★取扱説明書

- 本機でサポートする各種機能、メニュー構成などは、取扱説明書に記載されております。
- 取扱説明書は、表紙に記載のWebからダウンロードして、お使いください。

★仕様

商品名	HD-TVI ハウジング一体型 IR カメラ
型式	SCL-T450IR
カメラ部	
撮像素子	1/2.8型 Sony STARVIS Sensor
有効画素数	約500万画素、2560（水平）×1944（垂直） 約400万画素、2560（水平）×1440（垂直）
フレームレート	2560×1944 25p / 2560×1440 30p
HDアナログ出力	TVI（2/4/5M）、AHD（2/4/5/M）、CVI（2/4M）、 CVBS（960H）16：9⇔4：3
最低被写体照度	0 lx（F=1.4）（IR オン）
ホワイトバランス	ATW/AWB/プッシュロック/手動
デジタルノイズリダクション	ハイ/ミドル/ロー/オフ
画像補正	D-WDR/WDR/BLC/HLC/オフ
フォグ補正	オン/オフ
電子シャッター	フリッカーレス/オート（1/30～1/30,000）/ マニュアル（1/30～1/30,000）
AGC	0～20
モーション検知	ON（4箇所）/OFF
プライバシーマスク	ON（12箇所）/OFF
デイナイト	赤外線同調/オート/カラー/白黒
画像反転	オフ/上下反転/左右反転/上下左右反転
レンズ部	
焦点距離	2.8～12mm
画角	水平：90°～26°、垂直59°～15°
最大口径比	F=1.4
IR-LED到達距離	20m～25m
一般仕様	
防塵・防水規格	IP66相当
電源	専用カメラ駆動ユニットより供給またはDC12V（併用不可）
消費電力	7.2W（最大）
使用温度範囲	-10℃～+50℃
使用湿度範囲	20%～80%RH（結露なきこと）
外形寸法	W 101.4 × D 280.3 mm
質量	約 1.0 kg
材質	アルミニウム
付属品	クイックインストールガイド、安全上のご注意、保証書、 取付用φ4×30mmタッピングネジ×3、アンカープラグ×3、六角レンチ テンプレートラベル