



Digital Video Recorder

クイックガイド

STR-2408

安全上の注意事項

製品を正しく使うことでユーザーの安全を確保し、財産上の損害などを事前に防止するために必ずお守りください。



警告

指示事項を守らない場合、死亡や重症を負う恐れがある場合。

設置について

- 設置する前に必ず本機の電源をOFFにしてください。本機が使用するコンセントは、タコ足配線はご遠慮願います。
異常発熱や火災、感電の原因となります。
- 本機の内部に高電圧部分があるため、任意で蓋を開けたり分解・修理・改造したりしないでください。
異常作動により火災や感電、けがの原因となります。
- 停電や落雷による被害を防ぐため、保護設備を作ってください。
火災、感電、けがの原因となります。
- カメラの新規設置および追加工事の前には必ず本機の電源をOFFにし、製品の駆動中には絶対に信号ラインを接続しないでください。
火災、感電、けがの原因となります。
- 本機の後面には接続のための端子が突出しているため壁に近すぎると設置すると、ケーブルが無理に曲がったり押さえつけられたりして破損する恐れがあります。壁から15cm以上の間隔を開けて設置してください。
火災、感電、けがの原因となります。
- 温度が高すぎる場所（40℃以上）や低いところ（5℃以下）、湿度の高いところには設置しないでください。
火災の原因となります。
- 湿気、ホコリ、煤などの多いところには設置しないでください。
感電、火災の原因となります。
- 直射光線の当たらない涼しい場所に設置し、適正な温度を維持してください。ロウソクや暖房器具など、熱を発生する機器の近くには設置しないでください。
火災が発生する恐れがあります。
- 設置する場所は、ホコリが溜まらないよう常に清潔を保ってください。製品を掃除するときには、必ず乾いた雑巾で拭き取ってください。水やシンナー、有機溶剤は使用しないでください。
製品の表面を傷つけ、故障や感電の恐れがあります。

電源について

- 本機が作動するための電源電圧は、電圧の変動範囲が規程電圧の10%以内である必要があります。電源コンセントは必ず接地するようにしてください。電源ケーブルを接続するコンセントには、ヘアドライヤーやアイロン、冷蔵庫などの電熱器具と一緒に使用しないでください。
異常発熱や火災、感電の原因となります。
- 電源ケーブルを無理に曲げたり、重い物を乗せたりして破損しないようにしてください。
火災の原因となります。
- 電源ケーブル部分を無理に引き抜いたり、濡れた手で電源プラグに触らないでください。コンセントがゆるい場合は電源プラグを差し込まないでください。
火災、感電の恐れがあります。
- 予期せぬ停電による製品の損傷を防ぐため、UPS（Uninterruptible Power Supply、無停電電源供給装置）の設置をお勧めします。詳細はUPS代理店にお問い合わせください。
- アース(接地)は確実に。電源コードには感電を防ぐためのアース線があります。電源プラグをコンセントに差し込む前に、必ずアース線をアースに接続してください。確実にアース接続しないと、感電の原因になります。また、アース線を外す場合は、必ず電源プラグをコンセントから抜いたあとで行なってください。

使用について

- 製品に水または異物が入った場合、すぐに電源プラグを抜いてサービスセンターまでご連絡ください。
故障、火災の原因となります。
- 異常な音がしたり臭いがしたりする場合は、すぐに電源プラグを抜いて販売店やサービスセンターまでお問い合わせください。
火災、感電の恐れがあります。
- 電池は製造者が指定した同一型番または同等品だけを使用してください。使用済み電池は製造者の指示に従って廃棄してください。
爆発の恐れがあります。
- 湿気のある床や接地されていない電源延長ケーブル、被覆の剥がれた電源コード、安全接地の欠如など、危険な状況を作らないように注意してください。問題が発生した場合は、販売店や施工業者にお問い合わせください。
火災、感電の恐れがあります。



注意

指示事項を守らない場合は、軽傷を負ったり、製品が損傷したりする可能性があります。

設置について

- 強い磁性や電波のある場所、衝撃のある場所、ラジオやテレビなどの無線機器に近い場所には設置しないでください。
磁石類や電波、振動のないところに設置してください。
- 水平で安定した場所に設置し、垂直に立てたり斜めに置いて使用しないでください。
機器が倒れたり落ちたりする場合、故障したり人にけがをさせたりする恐れがあります。
- 密閉されていない風通しの良い場所に設置し、室内の空気は適切に循環させてください。
周辺環境要素による故障の原因となります。後面は15cm以上、側面は5cm以上の間隔を置いて設置してください。
- ユーザーが電源プラグを簡単に取り外せる場所に設置してください。
製品に深刻な異常や火災が発生した場合、電源プラグを抜いて危険要素を簡単に取り除けるようにしてください。
- 強い衝撃や振動のない場所に設置してください。
故障の原因となります。

使用について

- 製品の上に重い物を置かないでください。
故障の原因となります。
- 通風のために開いている溝に導電性物体が落ちないように注意してください。
故障の原因となります。
- 製品の駆動中には電源プラグを抜いたり、製品を動かしたりしないでください。
故障の原因となります。
- 製品前面の録画LEDが点滅し続けている場合、システムとHDDが正常に接続されていることが分かります。
録画LEDが点滅し続けているかどうか随時確認してください。
- HDDの空き容量がなくなったときに録画を続けるために設定を変更して録画を続ける場合、既存のデータが削除されるため再度確認してください。
- データを保存するHDDの寿命が尽きると、保存されている映像データが損傷して復旧できないことがあります。HDDに保存されているデータを再生する場合、画面に乱れが生じたらHDDの寿命が尽きたことを意味するため早急に販売店やサービスセンターに連絡しHDDの交換を依頼してください。
- 製品の動作状態を随時確認し、異常が見つかったときはすぐに販売店やサービスセンターにお問い合わせください。

記号	規格	タイプ
～	IEC60417, No.5032	交流
≡	IEC60417, No.5031	直流

付属品の確認

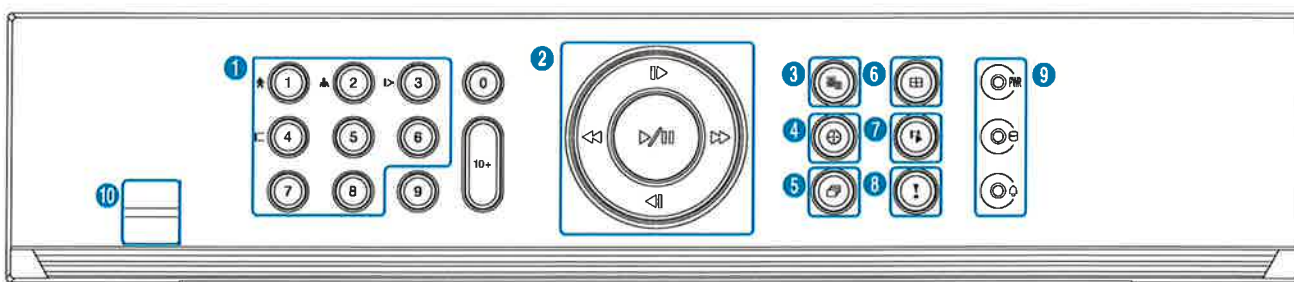
製品の梱包を解体し、下記の部品がすべて含まれているか確認してください。

項目		
デジタルビデオレコーダー	電源アダプタ/電源ケーブル	クイックガイド
IRリモコン (オプション)		

- ソフト(IDIS Center)及びマニュアルは下記のウェブサイトからダウンロードできます。
- IDISホームページ(www.idisglobal.com) > Support > Technical Resources (<https://www.idisglobal.com/support/csdownload>)
 - IDIS Centerなど検索

各部分の名称

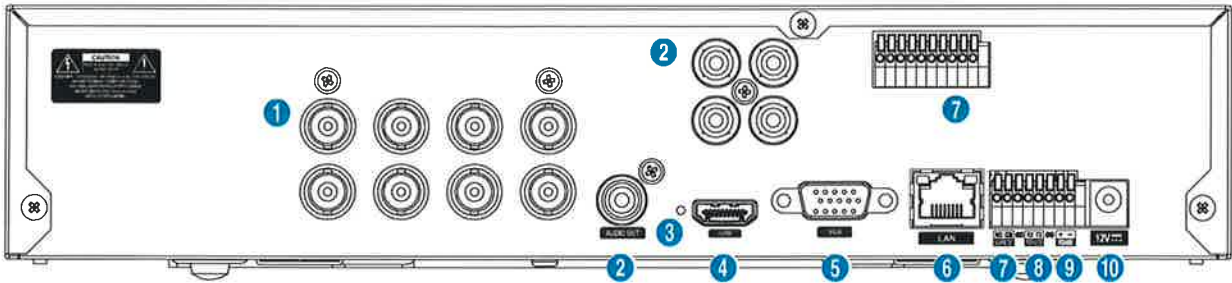
前面パネル



① カメラボタン	② 方向および再生ボタン	③ メニューボタン	④ 拡大ボタン
⑤ グループ/自動切替ボタン	⑥ 分割画面ボタン	⑦ 検索モードボタン	⑧ 緊急録画ボタン
⑨ LED	⑩ USB端子		

- 前面パネルの各ボタンに関する詳しい内容は取扱説明書をお読みください。

後面パネル

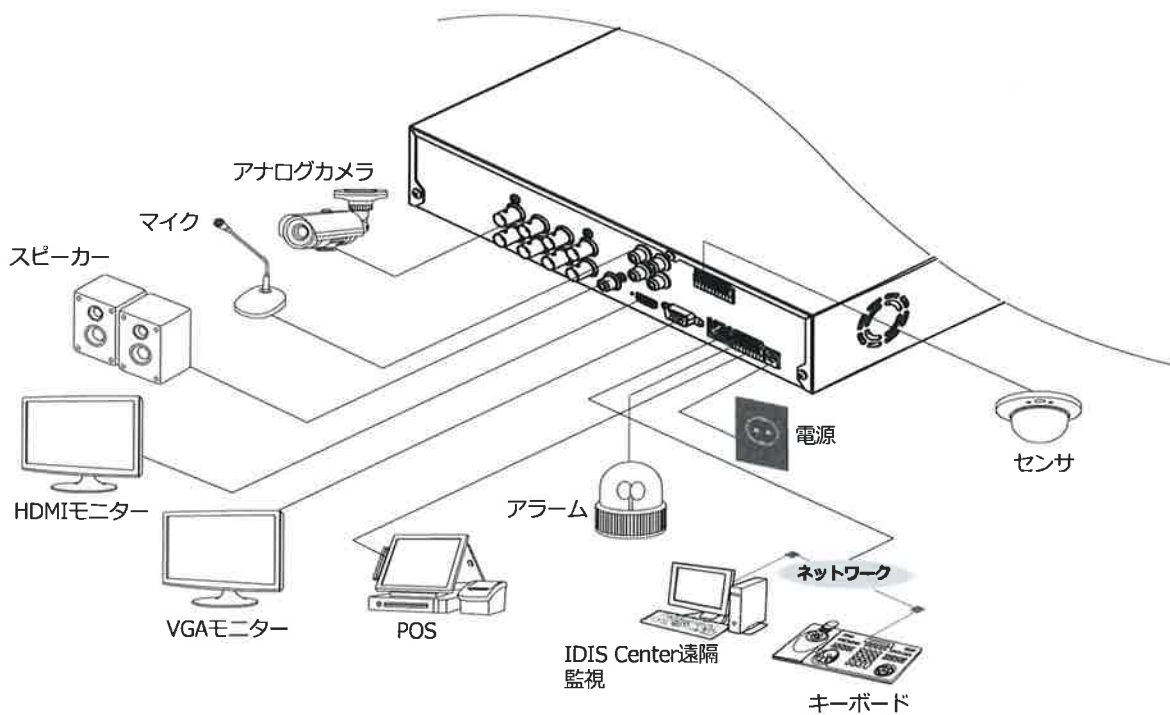


①	ビデオ入力ポート	②	オーディオ接続ポート	③	ファクトリーリセットポート	④	HDMI出力端子
⑤	VGA出力端子	⑥	ネットワーク端子	⑦	アラーム接続端子	⑧	RS232端子
⑨	RS485端子	⑩	電源入力端子				

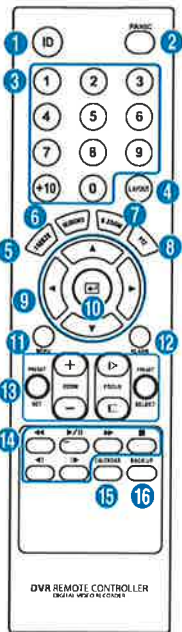


後面パネルの各端子の接続に関する詳しい内容は取扱説明書をお読みください。

後面パネルの接続図



リモコン(オプション)



① IDボタン	② PANICボタン (緊急録画ボタン)
③ カメラボタン	④ LAYOUTボタン (画面分割ボタン)
⑤ FREEZEボタン (監視画面の一時停止ボタン)	⑥ SEQUENCEボタン (自動切替モードボタン)
⑦ ZOOMボタン (拡大ボタン)	⑧ PTZボタン
⑨ 方向ボタン	⑩ ENTERボタン (入力ボタン)
⑪ MENUボタン (メニューボタン)	⑫ ALARMボタン (アラームボタン)
⑬ PTZコントロールボタン	⑭ 再生ボタン
⑮ CALENDARボタン (カレンダー検索ボタン)	⑯ BACK UPボタン (バックアップボタン)



リモコンの各ボタンに関する詳しい内容は取扱説明書をお読みください。

設置

ログイン

環境設定や検索など、DVRの様々な機能を使用するためには、その権限を有するユーザーでログインしなければなりません。

- リアルタイム監視メニューでリモコンの**設定**ボタンを押すか、マウスを利用して**①** (ログイン) を押してください。

- ユーザーを選択してパスワードを入力したら、**決定**ボタンを押してください。



- adminアカウントには初期パスワードがないので、adminアカウントを選択し、パスワードを入力せずログインします。
- パスワードを設定せずシステムを使用するのはセキュリティ上好ましくないため、なるべくパスワードを指定して使用してください。パスワードを指定せずに使用すると、警告メッセージが表示されます。
- マウスでパスワード入力項目の右側にあるボタンを押すと、スクリーンキーボードでパスワードを入力することができます。

- リアルタイム監視メニューにおいてマウスで**①** (ログアウト) を押すと、ログアウトすることができます。

ウィザード実行



- 設定ウィザードは初めて起動させるときに現れ、その後はリアルタイム監視メニューのウィザードメニューから実行することができます。
- ウィザード実行段階に関する詳しい内容は取扱説明書をお読みください。

- システムで使用する言語を選択してください。

- 設定ウィザードのオプションを選択した後、**次**ボタンをクリックして設定ウィザードを起動させます。(最初起動時は、下の画面は表示されません。)

クイックウィザード

- クイック設定ウィザード開始

- 日時/時間設定

変更された日時/時間の設定値は、次へをクリックすると適用されます。



- 録画方式設定



- 録画画質設定

高画質を選択するほど、ハードディスクで使用する容量は大きくなります。



- クイック設定ウィザード完了

ネットワークウィザード



クイック設定ウィザードが完了した後にネットワーク設定へをクリックすると、ネットワーク設定ウィザードを始めることもできます。

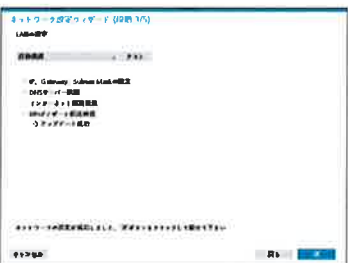
- ネットワークウィザード開始

- インターネット接続確認



- LAN設定

テストを完了しないと、次の段階には進めません。



- FEN設定

FENサーバーに登録されるDVRの名前をデバイス名に入力した後、確認をクリックし、入力している名前が使用可能であるか確認できます。



- ネットワークウィザード完了

基本機能

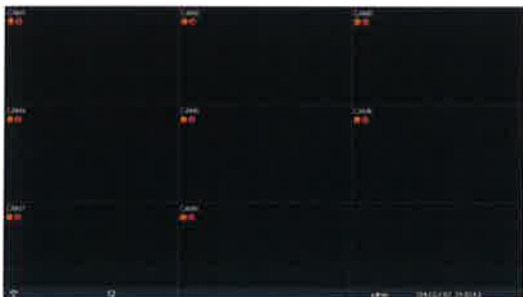
リアルタイム監視

カメラの登録が完了すると、リアルタイム監視モードに入ります。リアルタイム監視モードで**設定**ボタンを押すと、画面上段にリアルタイム監視メニューが表示されます。**設定**ボタンをもう一度押すと、メニューが消えます。前面パネルやリモコンの方向ボタンを利用して各メニューや項目間を移動できます。

映像出力エリア

映像出力エリアにマウスの左ボタンをクリックすると、分割画面表示と単一画面表示に切り替えることができます。

映像出力エリアに表示されるカメラ画面はマウスをドラッグして位置を調整することができます。





ビデオ録画

監視映像を録画します。

録画に関する詳しい内容は取扱説明書をお読みください。

緊急録画機能

リアルタイム監視メニュー、または検索メニューで緊急録画  アイコンを選択するか、前面パネルまたはリモコンの緊急録画ボタンを押すと、登録されているすべてのカメラで緊急録画を始めます。緊急録画を中止するには、もう一度緊急録画  アイコンを選択するか、緊急録画ボタンを押してください。録画設定 > 一般で緊急録画時間が設定されている場合は、設定された時間だけ緊急録画をしたあと自動的に終了します。



- 緊急録画はユーザーが設定した録画スケジュールに関わらず行われます。
- 録画設定 > 一般で緊急録画のために設定されたビデオプロファイルで録画されます。



録画モードが上書き状態ではない場合、HDDが100%になると緊急録画は実行されません。

オーディオ録音

録画設定 > 一般でオーディオ録画設定がされている場合、カメラのビデオが録画される時音声も録音されます。



設置地域内の法律が録音を許可しているか確認してください。

保存された映像の再生

マウスやリモコンなどを使用して、映像を再生することができます。

全チャンネル再生

- リアルタイム監視モードでメニューボタンを押してください。
- 検索モード ▶ アイコンを選択し、録画テーブル検索またはイベントログ検索を選択してください。
- 録画データ検索またはイベントログ検索モードに切り替わります。

IDIS Web

IDIS Webはインターネット上でプログラムの設定なしに遠隔地の映像を監視・検索することのできるプログラムです。

通常のウェブブラウザ(エクスプローラー)でいつでもどこでも接続することができます。

IDIS Webプログラムを実行するために必要なPCのシステム要求事項は下記のとおりです。

	推奨仕様
OS	Microsoft® Windows® XP (Service Pack 3)、Microsoft® Windows® Vista (Service Pack 1)、Microsoft® Windows® 7 (Home Premium、Professional、Ultimate) or Microsoft® Windows® 8 (Pro、Enterprise)
CPU	Intel Pentium IV 2.4GHz以上 (Core 2 Duo E4600推奨)
RAM	1GB以上
VGA	128MB以上(1280x1024、24bpp以上)
Internet Explorer	Ver.7.0以上(32-Bit)



- IDIS Webはマイクロソフトのインターネットエクスプローラー(Microsoft Internet Explorer)だけに対応し、その他のウェブブラウザには対応しません。
- IDIS WebはMicrosoft® Windows® 8のメトロ(Metro) UIでは作動しません。

IDIS Web実行

- 1 IE(インターネットエクスプローラー)を起動し、アドレスバーに下記の情報を入力してください。
 - http://IPアドレス : ポート番号(DVRシステムIPアドレスおよびネットワーク一般設定で設定したIDIS Web接続ポート番号(初期値 : 12088)入力)
 - または、http://fen.idisglobal.com/FENの名前(FENの名前 : FENサーバーに設定したDVRのデバイス名)
 - または、http://web.idisglobal.com (ログイン時のDVR IPアドレス、またはFENサーバーに登録されているFEN名)



接続したいDVRのIPアドレスおよびIDIS Webポート番号はネットワーク管理者にお問い合わせください。

- 2 IDIS Webログインウィンドウが表示されたら、**LIVE-PORT**または**PLAY-PORT**を選択します。ログインに必要なIDおよびパスワードを入力し、**LOGIN**ボタンをクリックすると選択したモードに移行します。http://web.idisglobal.comを入力してアクセスする場合、DEVICE ADDRESSの項目にDVRのIPアドレスを入力します。
ログインウィンドウでUse FENサービスオプションを選択すると、IPアドレスの代わりにFENサーバーに登録されているDVRの名前を入力することができます。なお、SETUP設定でFENサーバーのアドレスおよびポート番号の入力が要求されます。



製品の仕様

本製品の仕様は製品の質を高めるために事前の予告なく変更される場合があります。

一般	
サイズ(W x H x D)	300mm x 62mm x 232mm
本体の重量	3.0kg(with 2TB 2HDDs)
動作温度 / 動作湿度	0℃ - 40℃ / 0% - 90%
入力電源	入力 - 100-240V~, 50/60Hz, 1.5A 出力 - 12V \square , 5A
消費電力	12V \square , 1.7A, 20.4W(6TB 2HDDs)
認証	FCC, CE, KC

ビデオ	
ビデオ入力	Composite または HD-TVI : 8 BNC, 1 Vp-p, auto-terminating, 75 Ohms
モニター出力	HDMI : 1 HDMI, VGA : 1
ビデオ解像度	HDMI: 1920x1080, 1440x900, 1280x1024 VGA: 1920x1080, 1440x900, 1280x1024
録画速度 (1秒当たりのイメージ)	240 ips @ Full HD (Real-time)
再生速度 (1秒当たりのイメージ)	60 ips @ Full HD (Full Duplex)

入力/出力	
アラーム入力	8 TTL, NC/NO programmable, 2.4V (NC) または 0.3V (NO) threshold, 5VDC
アラーム出力	1 relay output, terminal blocks, NC/NO programmable, 2A@125VAC, 1A@30VDC
内蔵ブザー	78dB at 10cm
ネットワーク接続	10Mbps/100Mbps Ethernet
オーディオ入力*/出力	4 line, RCA / 1 line, RCA
テキスト入力	POS Interface, ATM Interface

コネクタ	
ビデオ入力	Composite または HD-TVI : 8 BNC, 1 Vp-p, auto-terminating, 75 Ohms
モニター出力	HDMI:1 HDMI, VGA:1
オーディオ入力*/出力	4 RCA connector / 1 RCA connector
アラーム	Terminal block
イーサネット端子	1 RJ-45
RS232シリアル端子	Terminal block
RS485シリアル端子ト	Terminal block
IR遠隔制御端子	リモコン
USB端子	2 x USB 2.0

保存	
主HDD	SATA hard disk drive
バックアップデバイス	USBメモリ(USB HDD, USB Memoryなど)

本文書に収められた情報の完結性と正確性を検証するため、最善を尽くしておりますが、保障はいたしかねます。本文書の使用結果による責任はユーザーにあります。また、事前の連絡なく情報が変更されることもあります。

